

РАННЕСРЕДНЕВЕКОВЫЙ ПАНЦИРЬ ИЗ МОГИЛЬНИКА МАТЮХИН БУГОР (РОСТОВСКАЯ ОБЛАСТЬ)

© 2017 г. В.И. Ишаев*, А.Р. Смоляк**

*Институт археологии РАН, Москва, Россия (vad6172@yandex.ru)

**Раздорский этнографический музей-заповедник,
Ростов-на-Дону, Россия (smolyakdon@mail.ru)

Поступила в редакцию 21.04.2014 г.

Возвращена после доработки 11.10.2016 г.

Статья посвящена анализу панциря (вторая половина VI – вторая половина VII в.) из погребения 12, совершенного в могильной яме с подбойной камерой, могильника Матюхин Бугор в Ростовской области. Погребение атрибутируется как впускное кочевническое захоронение сивашовского типа, выделенного в особую группу раннесредневековых кочевнических захоронений на основе изучения погребений Северо-Западного Приазовья, по следующим признакам: северо-восточная ориентация могильной ямы и погребенного шкура коня, остатки жертвенной пищи, воинские пояса-портупей с геральдическими украшениями. Панцирь частично утрачен. Приводится описание его общей конструкции и отдельных сегментов, способа соединения пластин и собранных из них полос. Объект внимания – типологические особенности пластин, сближающие их с аналогиями из других регионов (Средний Дунай, Алтай), что позволяет говорить о типе аварских пластин в Восточной Европе. Представлена графическая реконструкция панциря по схеме: выявление конструкции сегментов доспеха, классификация типов пластин и классификация способов их соединения.

Ключевые слова: курганный могильник Матюхин Бугор, раннее средневековье, сивашовская культура, пластинчатый доспех, аварский тип панцирных пластин, Восточная Европа.

Археологические целые панцири наиболее информативны и составляют основу изучения пластинчатого доспеха и разработки определенной методики. Один из таких эталонов – панцирь из могильника Матюхин Бугор. Его полнота, сохранность, качество полевой и отчетной документации позволяют по ряду вогнутых пластин определить лицевую и изнаночную стороны, направление рядов и пластин в рядах; тлен от кожаных ремешков помогает уточнить способы соединения элементов между собой. В статье поставлена задача создания на основе систематизации всех данных графической модели панциря по следующей схеме: выявление конструкции сегментов доспеха, классификация типов пластин и способов их соединения.

Могильник Матюхин Бугор получил свое название по возвышенности в восточной части о. Поречный, образуемого старым и современным руслами Дона у станицы Раздорской (Усть-Донецкий р-н Ростовской обл.) (рис. 1). Он был открыт в 1993 г. Раздорской археологической экспедицией (под рук. А.Р. Смоляка) Учебного музея археологии Ростовского пед. университета

и Раздорского этнографического музея-заповедника. Раскоп размерами 6 × 6 м, заложенный на поверхности всхолмления в юго-западной оконечности Матюхиного Бугра, выявил 13 погребений (поскольку о. Поречный неоднократно полностью затоплялся в прошлом, есть основания считать всхолмление сильно оплывшим курганом) (рис. 2).

Погребение 12 было совершено в могильной яме с подбойной камерой. Как показывает анализ стратиграфии раскопа, входная яма была впущена на 2.45 м с поверхности 3-го стратиграфического слоя, представляющего насыпь над погребениями бронзового и раннего железного века (погр. 3–5 и 7) (3.45 м от современной поверхности). Подбой был впущен на 2.7 м от древней и 3.7 от современной поверхности.

В заполнении входной ямы и подбоя были обнаружены фрагменты костей взрослого человека и ребенка из разрушенных погребений предшествующих эпох, а в головах погребенного – фрагменты керамики, возможно, упавшие в результате обрушения свода (рис. 3) (Смоляк, 1195б. Л. 23. Рис. 165).

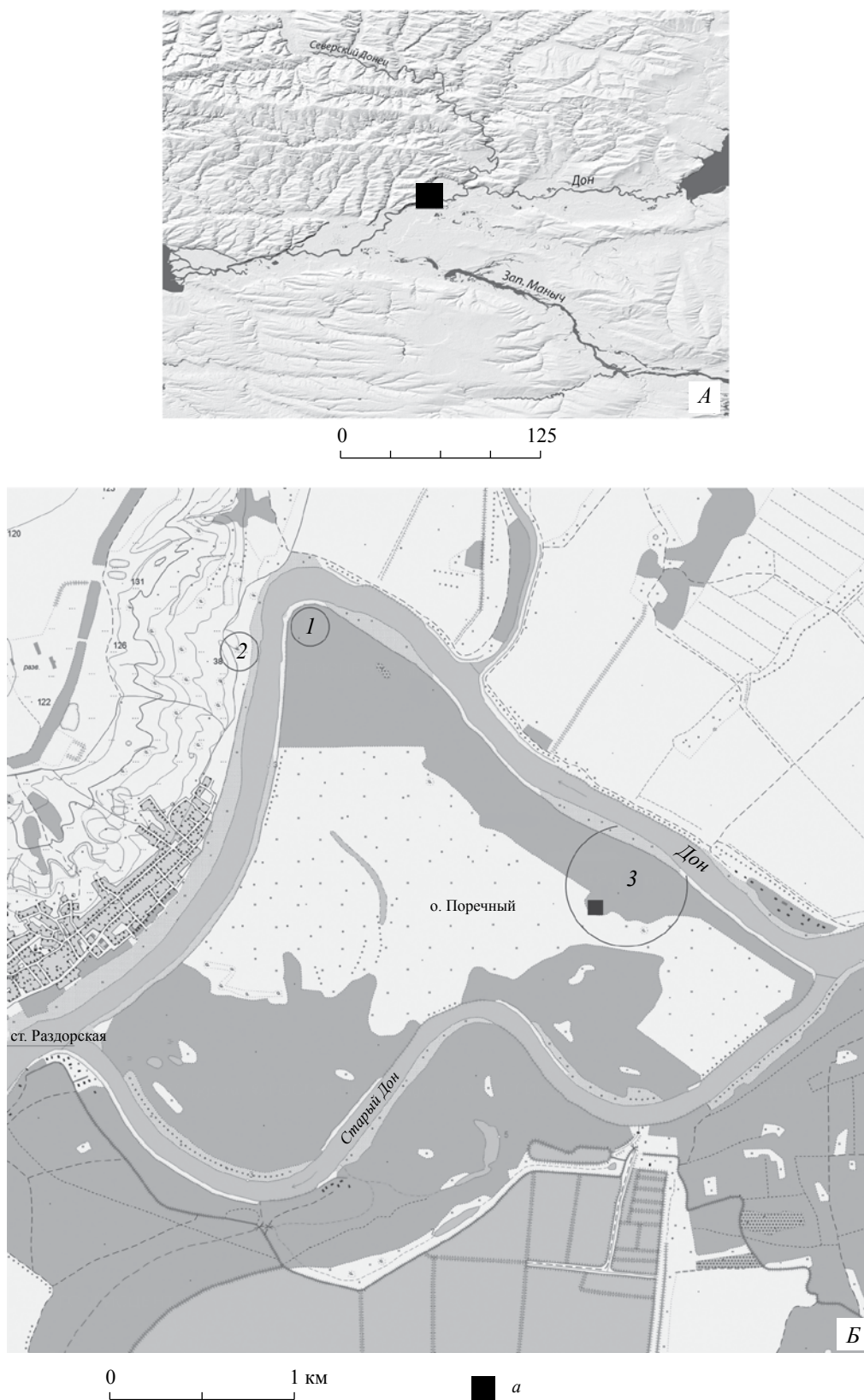


Рис. 1. Комплексный памятник Остров Поречный: *А* – местоположение на карте; *Б* – ситуационный план: *1* – стоянка Ракушечный Яр; *2* – стоянка красный Яр; *3* – археологический комплекс Матюхин Бугор. Условное обозначение: *a* – могильник Матюхин Бугор.

Fig. 1. Complex site of the Porechyi Island

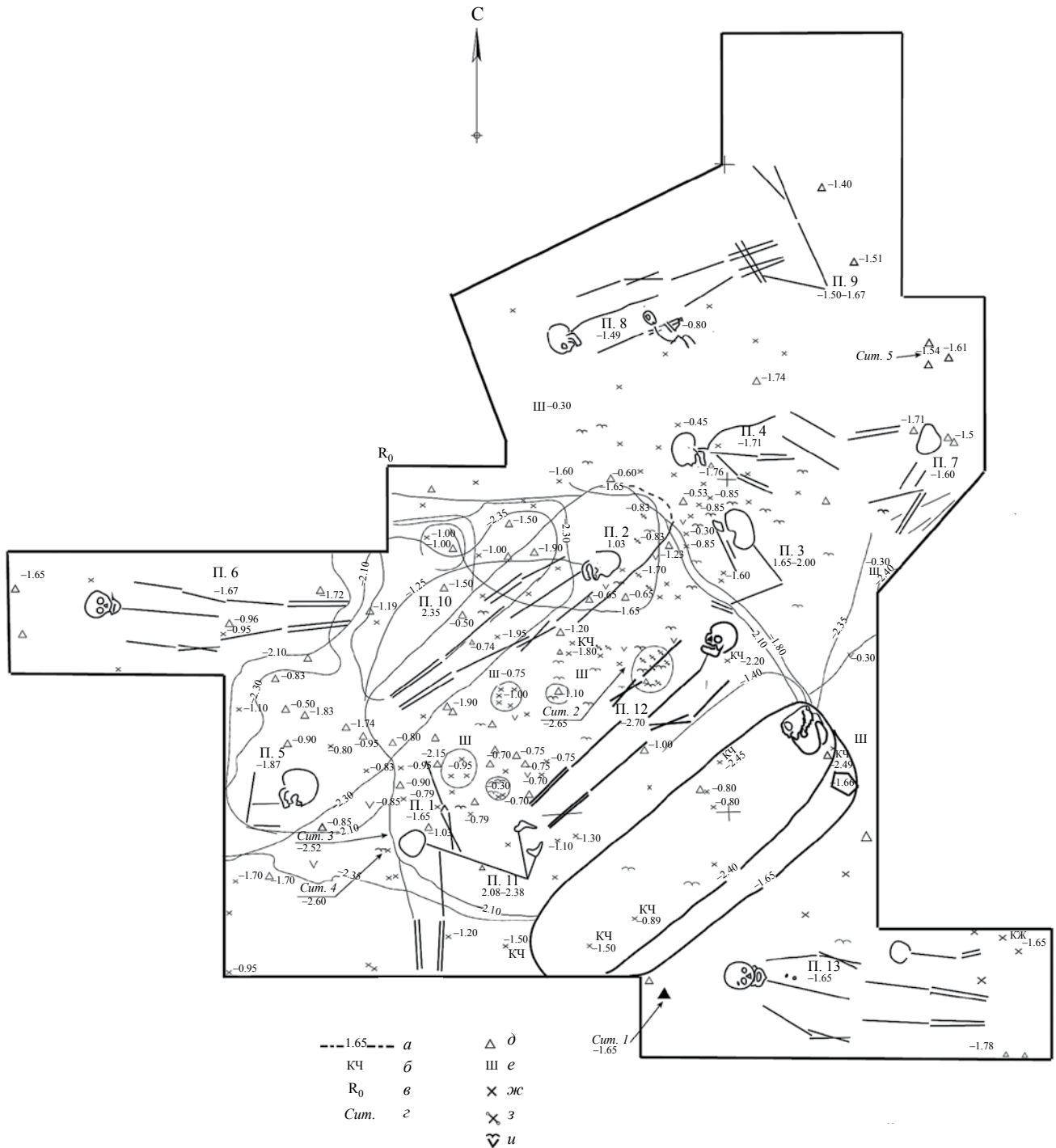


Рис. 2. Могильник Матюхин Бугор. План раскопа. Условные обозначения: *a* – контуры ям с отметками глубин; *б* – кости человека; *в* – условный нулевой репер; *з* – ситуация; *д* – фрагменты керамики; *е* – шлаки; *ж* – кости животных (КЖ); *з* – пережженные кости животных; *и* – зола, угольки.

Fig. 2. Matyukhin Bugar cemetery. Plan of excavation area

Входная яма погребения вытянута по линии ЮЗ–СВ (азимут 50°), череп коня и фрагменты скаковых конечностей на дне входной ямы, а также крестец животного (барана?) в головах

погребенного указывают на то, что обряд сопровождался помещением в могилу шкуры (чучела?) коня и жертвенной напутственной пищи. Поза умершего: вытянуто на спине, ноги не сведены,

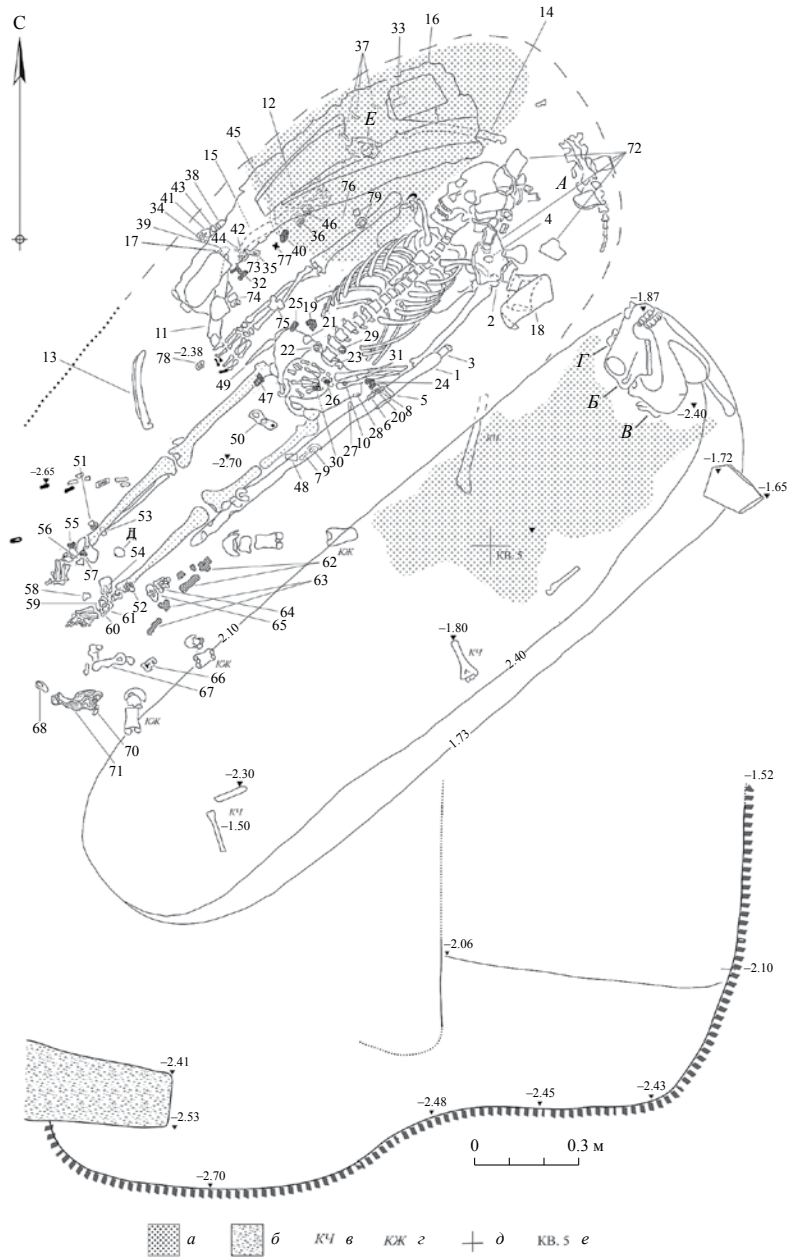


Рис. 3. Погребение 12 могильника Матюхин Бугор. А – поясничные и хвостовые позвонки животного; Б – череп коня; В – шейные позвонки коня; Г – надкопытная и первая фаланги коня. Оружие: 1 – меч; 2 – обкладка нижней части рукояти; 3 – обкладка на навершия рукояти; 4 – верхняя пластина навершия рукояти; 5 – обкладка устья ножен; 6, 7 – обкладки выступов ножен; 8, 9 – медальоны в выступах ножен (золото); 10 – пряжка ножен (железо); 11 – наконечник копья; 12 – наконечники стрел (7 шт.); 13, 14 – накладки лука (кость); 15 – накладки лука (кость); 16 – панцирь (корпусная часть); 17 – застежка панциря; 18 – оплечье. Гарнитура поясной портупей для меча: 19 – пряжка (железо); 20 – наконечник ремня; 21–24 – накладки; 25–28 – наконечники подвесных ремешков; 29 – медальон (золото); 30 – Т-образная накладка; 31 – заклепки обоймицы-тренчика (бронза). Гарнитура поясной портупей для колчана и налуча: 32 – крюк-застежка (железо); 33 – наконечник ремня; 34–36 – накладки; 37 – накладки-лунницы; 38–40 – наконечники подвесных ремешков; 41, 42 – пряжки ремешков колчана; 43, 44 – обоймицы-тренчики; 45 – свайка (кость); 46 – пряжка ремешка налуча. Гарнитура дополнительного пояса: 47 – пряжка (железо); 48 – наконечник; 49 – нож; 50 – кресало. Гарнитура обувных ремешков: 51, 52 – пряжки; 53, 54 – наконечники; 55–61 – накладки. Сбруя коня: 62, 63 – фрагменты обкладки лука и полок седла (серебро с позолотой); 64 – пряжка (бронза); 65 – пряжка (железо); 66 – пряжка подпружная (кость); 67 – грызла (железо); 68 – чумбурный блок (кость); 69, 70 – уздечные пряжки (кость); 71 – фрагмент кольчуги (нагрудник?). Ситуация 2 (заполнение подбоя погр. 12, рухнувший свод): Е – фрагменты черепа человека; 72, 73 – фрагменты сосуда; 74–76 – фрагменты черепа человека; 77 – пронизь пастовая; 78 – кремневый отщеп; 79 – куски охры. 2–7, 20–28, 30, 33–44, 46, 48, 51–61 – серебро. Условные обозначения: а – охра; б – затечный грунт; в – кости человека; г – кости животного; д – угол квадрата; е – номер квадрата.

Fig. 3. Burial 12 of Matyukhin Bugor cemetery

головой ориентирован на СВ (азимут 47°), левая рука кистью уложена на таз.

Большая часть вещевого комплекса погребения представлена поясными гарнитурами в стиле литой геральдики: три наборных пояса, ремешки обуви, ножны меча, Р-образные выступы которых декорированы полными комплектами накладок, наконечников и обкладок из серебряных пластин. Особую группу составляют предметы, указывающие на высокий ранг их владельца в иерархии военной аристократии. Прежде всего это золотые медальоны на поясе и ножнах меча, а также едва ли не полный комплект всаднического вооружения: двулезвийный меч, наконечник копья (скорее всего, короткодревкового), лук с роговыми накладками, наконечники стрел и пластинчатый панцирь. Расположение поясных гарнитур *in situ* (пряжки, накладки, наконечники) показывает, что оружие было помещено в погребение в соединении с поясами-портупейми: меч в ножнах, лук в налуче, стрелы в колчане; при этом пояс с мечом надет на погребенного. В подбое также находилась сбруя коня: жесткое седло и оголовье со всеми ремнями фиксации, что подтверждается полным набором железных и костяных пряжек, а также фрагментами позолоченных серебряных пластин, украшавших полки и луку седла (рис. 4) (Смоляк, 1995б. Л. 22, 23. Рис. 165–257).

Обобщая представленную информацию, приходим к заключению, что погребение атрибутируется как впускное кочевническое захоронение сивашовского типа по следующим признакам: северо-восточная ориентация могильной ямы и погребенного, шкура коня, остатки жертвенной пищи, воинские пояса-портупей с геральдическими украшениями. Причем по количеству и разнообразию вещей это наиболее богатое погребение указанного типа. Сивашовский тип выделен в особую группу раннесредневековых кочевнических захоронений Р.С. Орловым и Ю.Я. Рассамакиным (1996) на основе изучения погребений Северо-Западного Приазовья. Он характеризуется впускными подкурганными погребениями в ямах с подбойной камерой или ямах с заплечиками, сопровождаемых тушей или чучелом коня, северо-восточной ориентацией погребенного, напутственной пищей, геральдическими поясными и обувными гарнитурами, а также оружием (мечи, луки, наконечники стрел, фрагменты кольчуги). Некоторые погребения окружены кольцевыми ровиками.

Соотнесение наиболее хронологически значимых матюхинобугорских Т-образной и пламевидных (рис. 4, 8, 13) накладок с типологическими группами региональных шкал дает основание

лишь для широких дат в рамках всего периода геральдических гарнитур: Крым (нижний горизонт Суук-Су) — фазы 2а, 3а и 3б, *terminus post quem* для которых является медный тетраграммий Маврикия 590–602 г. чеканки из мог. 77 Суук-Су, а финал бытования обозначен подвеской из монеты Ираклия (629–641) и монетой Константина IV Погоната из склепа 257 Эски-Кермен (668–685) (Гавритухин, Обломский, 1996. С. 66, 68, 249. Рис. 68а, 72, 254); Кисловодская котловина — периоды Па (абсолютные даты — 560/600–620/630) и П62 (620/630–650/670) (Малашев, 2001. С. 44, 48, 147. Рис. 77); Поволжье и Южное Приуралье — горизонты 1 и 2 эволюции поволжских поясных гарнитур, нижняя граница которых определяется в рамках “со второй половины, скорее — третьей трети VI до первых десятилетий VII в.” (Гавритухин, 2001. С. 36, 39), а верхняя граница соответствует финалу “агафоновских” поясов в Прикамье, обозначенному хорезмийской монетой второй половины VII в. из погр. 19 Бартымского могильника (Гавритухин, Обломский, 1996. С. 88).

Переходя к основной теме статьи, следует высказать некоторые предварительные замечания. Панцирь опубликован А.Р. Смоляком (2011): довольно подробно проанализированы панцирные пластины, их форма и метрические особенности, с привлечением широкого круга аналогий. Тем не менее, к этому материалу следует еще раз вернуться, чтобы составить полное представление об этом уникальном образце воинского доспеха. Работа осложнялась тем, что большая часть панциря не сохранилась, но этот недостаток восполнило хорошее качество рисунков с высокой степенью информативности в отчетной документации. Сопоставив материалы отчета и экспонируемые в Раздорском музее-заповеднике фрагменты доспеха, удалось разработать определенную схему реконструкции панциря, выявить типологические особенности пластин, установить систему их крепления. Большую помощь оказали сотрудники музея, высказавшие ряд ценных замечаний по разным аспектам исследования панциря.

Панцирь состоит из пяти сегментов с комплектом рядов из пластин: корпусной части, защищающей живот и нижнюю часть груди, двух нагрудных сегментов, наспинного сегмента и части оплечья-нарукавья (вероятней всего левого). Первые четыре сегмента располагались компактно справа от погребенного, пятый — в области его левого предплечья. Корпусная часть помещена изнанкой вверх, нижняя часть обращена к погребенному, при этом она расположена так, чтобы заполнить все пространство между погребенным и стенкой

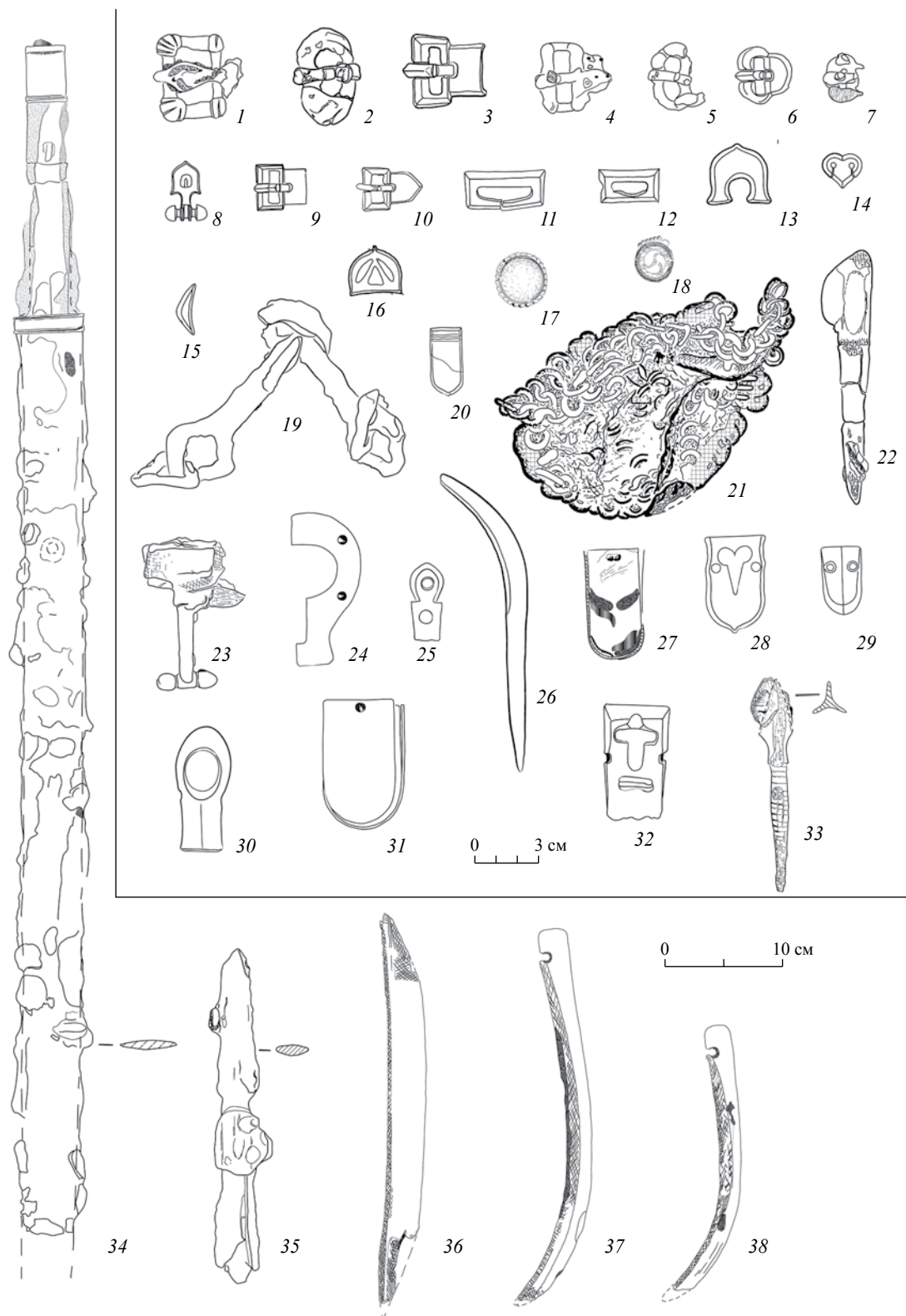


Рис. 4. Сводная таблица инвентаря из погр. 12. 1–7, 9, 10, 23, 25, 32 – пряжки; 8, 11–16 – накладки; 17, 18 – медальоны; 19 – грызла удила; 20, 27–29, 31 – наконечники ремней; 21 – фрагмент кольчуги; 22 – нож; 24 – обкладки выступов ножен меча; 26 – шило-свайка; 30 – чумбурный блок; 33 – наконечник стрелы; 34 – меч; 35 – наконечник копья; 36–38 – обкладки лука.

Fig. 4. Summary table of grave goods from Burial 12

подбоя, в связи с чем концы рядов правой половины сведены вместе и частично перекрывают друг друга, а ряды левой половины, обращенные к голове погребенного, несколько раздвинуты, из-за чего весь монолит принимает веерообразную форму (рис. 5). Сверху на корпус уложены предварительно отпоротые от него выступающие части, в соответствии со своим изначальным положением: левый и правый нагрудники по краям, наспинная часть — в центре (Смоляк, 1995а. Л. 35; 1995б. Л. 21об., 22, 28об. Рис. 164, 165, 220; 2011. С. 119, 129. Рис. 1, 2).

Воздерживаясь от анализа погребальной обрядности восточноевропейских кочевников раннего средневековья, так как этот вопрос требует привлечения дополнительных источников и выходит за пределы нашей темы, все же отметим, что такое расположение целого панциря (сбоку от погребенного) неизвестно в Европе в VI–VII вв. — панцири или накрывают погребенного (Niederstotzingen/Нидерштетцинген, погр. 12) (Paulsen, 1967. S. 125. Taf. 54, 71), или находятся под ним (Востонома-лайский II, к. 1, погр. 12) (Лимберис, Марченко, 2011. С. 422, 423. Рис. 4, 2). (В расчет не берем фрагменты из нескольких пластин в двух аварских погребениях, находящиеся справа (Szegvár-Sápoldal/Сегвар-Шаполдал) (Bóna, 1979. 6. Lap. 1. Kép.) и слева (Hajdúdorog-Városkert/Хайдудорог-Варошкерт) (Kralovánszky, 1992. 2. Ábra) от погребенного).

Похожим образом расположены крупные фрагменты панциря из нескольких целых полос в парном воинском погр. 4 из урочища Татарские Могилки на территории Лесостепного Алтая (правобережье Верхней Оби), относящегося к верхнеобской археологической культуре. Один из фрагментов находится справа от берцовой кости скелета 1, второй — на левом бедре скелета 2 (Уманский, 1974. С. 142, 143. Рис. 4, 2). Вполне вероятно, что это части корпуса и подола. А.П. Уманский, изучавший памятник, определяет его дату “не ранее IV в.” (1974. С. 148).

Корпусная часть матюхинобугорского панциря состоит из пяти рядов, четыре верхних набраны из одинаковых пластин (рис. 5, I тип), пластины нижнего ряда вогнуты в нижней части, благодаря чему верхняя часть панциря фиксируется на талии и дополнительно стягивается поясом, который удерживается за счет вдавленной полосы из ряда вогнутых пластин (рис. 5, IV тип). Ряды заходят друг на друга снизу вверх, а пластины в рядах — от краев к центру, смыкаясь на осевых пластинах, образующих вертикальную ось на тыльной стороне корпуса (пластины на левой стороне набраны справа налево, а на правой стороне — слева направо). Количество пластин в двух нижних рядах 57 (по 28

на каждой стороне и 1 осевой), в трех верхних рядах — 59 (по 29 и 1 осевой соответственно) (Смоляк, 1995а. Л. 36; 1995б. Л. 28об.). Таким образом, корпусная часть состоит из 291 пластины.

Как уже отмечалось, остальные сегменты панциря были отделены от корпусной части и помещены соответственно своему изначальному положению. При этом левый нагрудник уложен изнанкой вверх, нижней частью в сторону погребенного, а правый — лицевой стороной вверх, при этом его верхний ряд в вертикальном положении, что подтверждает положение застежки (справа) (рис. 5, II тип). Наспинный сегмент, состоящий из трех рядов, также *in situ* расположен лицевой стороной вверх и обращен верхней частью в сторону погребенного, при этом его нижний ряд уложен вертикально (рис. 5, III тип). Возможно, наспинник не отделялся от корпуса, а был просто отогнут, и при таком положении подвижные ремешки крепления не позволяли полностью уложить нижний ряд на корпусный сегмент.

Все три сегмента составляли единое целое с панцирем, нагрудные части состояли из двух рядов по 11 пластин, наспинник — из пяти рядов по 10 пластин на каждой стороне и 1 осевой (21 пластина в ряду) (Смоляк, 1995а. Л. 36; 1995б. Л. 28об.). Все пластины заходят друг на друга в соответствии с корпусными — в нагрудных частях от осевого разреза панциря, в наспинной части — от краев к осевым.

Остается сделать анализ пятого сегмента из двух фрагментов, расположенных отдельно от монолита, у левого предплечья погребенного (рис. 5, V тип). Их расположение, а также морфологические особенности (кольцевидная форма одного из рядов и чуть загнутые концы другого) могут указывать на то, что это часть оплечья-нарукавья, отделенного от панциря (Смоляк, 1995а. Л. 36а; 1995б. Л. 22, 31. Рис. 165, 3; 233, а). Следует сказать, что это единственный раннесредневековый образец плечевого соединения в Восточной Европе, который уточняет общую реконструкцию панциря подобного типа. Наружкавья накладывались полукольцом по краям нагрудных частей и наспинника, таким образом соединяя две части панциря — переднюю и тыльную, одновременно образуя пройма для рук, а соединенные с ним ряды представляли оплечья и, возможно, достигали локтя, при этом нижние ряды заходили на верхние, как и все ряды панциря. Матюхинобугорский образец представляет полосу из 23 пластин, которая, по-видимому, первоначально была помещена в погребение соответственно расположению на доспехе, затем раскололась на две части, которые оказались друг на

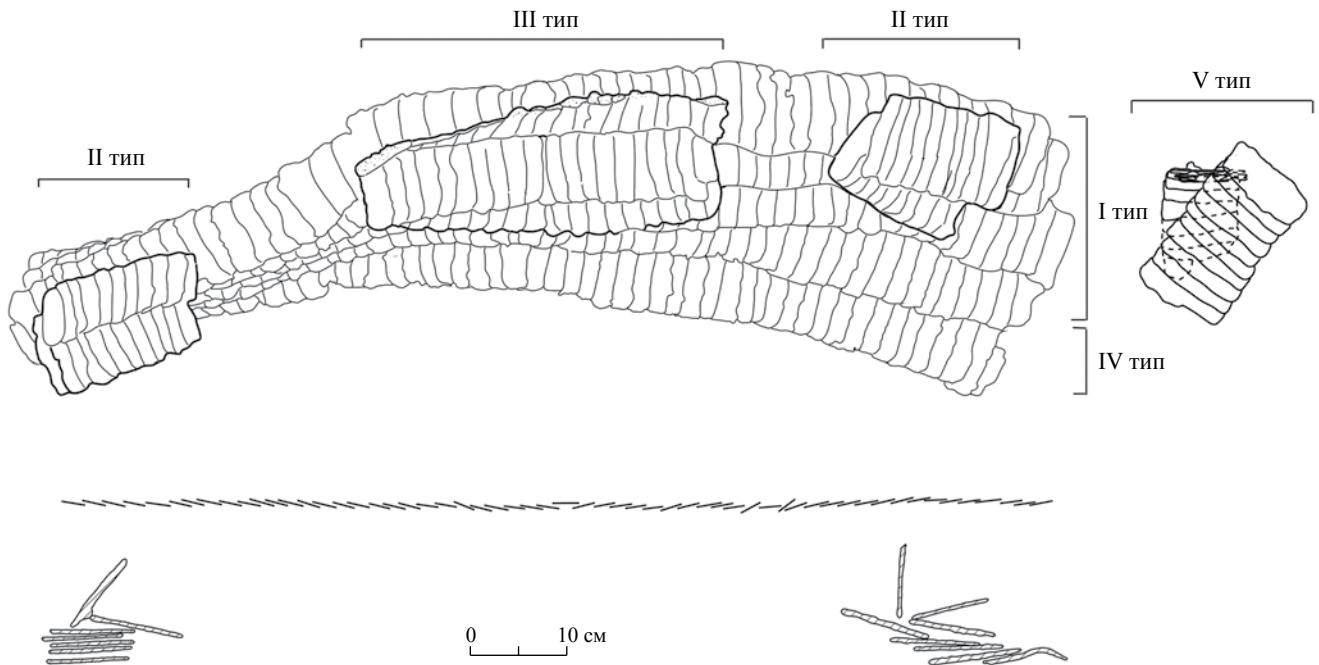


Рис. 5. Панцирь *in situ* из погр. 12. I тип – пластины четырех верхних рядов корпусного сегмента; II тип – пластины нагрудного сегмента; III тип – пластины наспинного сегмента; IV тип – пластины нижнего ряда корпусного сегмента; V тип – пластины оплечья.

Fig. 5. Armour from Burial 12. Position *in situ*

друге, что подтверждает разнонаправленность набора пластин во фрагментах: на верхнем – слева направо (лицевая сторона), на нижнем – справа налево (изнанка) (Смоляк, 1995а. Л. 31. Рис. 233, а, б; 236, 237). Отметим, что на одном из фрагментов (нижнем) графический рисунок отчетной документации зафиксировал две полосы тлена, идущих от центра и пересекающих несколько пластин, что служит основанием определить систему подвижного крепления рядов оплечья, да и всех рядов панциря двумя ремешками через пары срединных крепежных отверстий, расположенных ближе к нижним частям пластин (Смоляк, 1995б. Л. 31. Рис. 234, б).

Типология пластин. При анализе пластин полных панцирей, т.е. образцов, на которых сохранилась их значительная часть и можно составить ясное представление об устройстве всего доспеха, становится очевидным, что различия пластин зависят от их расположения на отдельных частях панциря, что определяет их размеры, форму и другие морфологические особенности. Поэтому наиболее приемлемо разделить пластины на типы исходя из этого критерия (рис. 6).

Тип I. Овально-прямоугольные пластины средних пропорций со слабопрофилированным вырезом в средней части и 14 крепежными отверстиями: две пары вдоль длинных сторон в верхней и ниж-

ней частях; пара по центру верхней части ближе к краю; пара по центру верхней части, ближе к середине и пара вдоль нижней короткой стороны. Высота пластин – 7.9 см, ширина – 2.7–2.8 см, толщина – 1.5–2 мм. Диаметр крепежных отверстий – 1.8–2 мм, расстояние между отверстиями в парах – 5–6.5 мм. Из этих пластин набраны четыре верхних ряда корпусной части (рис. 6, Ia). В каждом ряду есть по одной осевой пластине с вырезами с двух сторон и по две краевые пластины со спрямленными длинными сторонами (Смоляк, 1995б. Л. 28об. Рис. 220). Они выделены в подтипы Ia, Ib и Ic (рис. 6).

Тип II. От пластин типа I отличаются лишь размерами, причем они более высокие, что отличает конструкцию панциря из Матюхиного Бугра от исследованного нами ранее панциря из кургана I Восточномалайского II, где нагрудные пластины меньше пластин корпуса (Ишаев, 2013. С. 194. Рис. 2). Такое различие может объясняться тем, что нагрудный сегмент матюхинобугорского панциря состоит из двух рядов. Заметим, что вогнутые пластины нижнего ряда, дополнительно зафиксированные поясом, обеспечивают бандаж всех рядов корпуса, благодаря чему они несколько сжимаются и уменьшается их провисание относительно друг друга; в то время как нагрудные ряды, соединенные с нарукавьями, выполняют своего рода

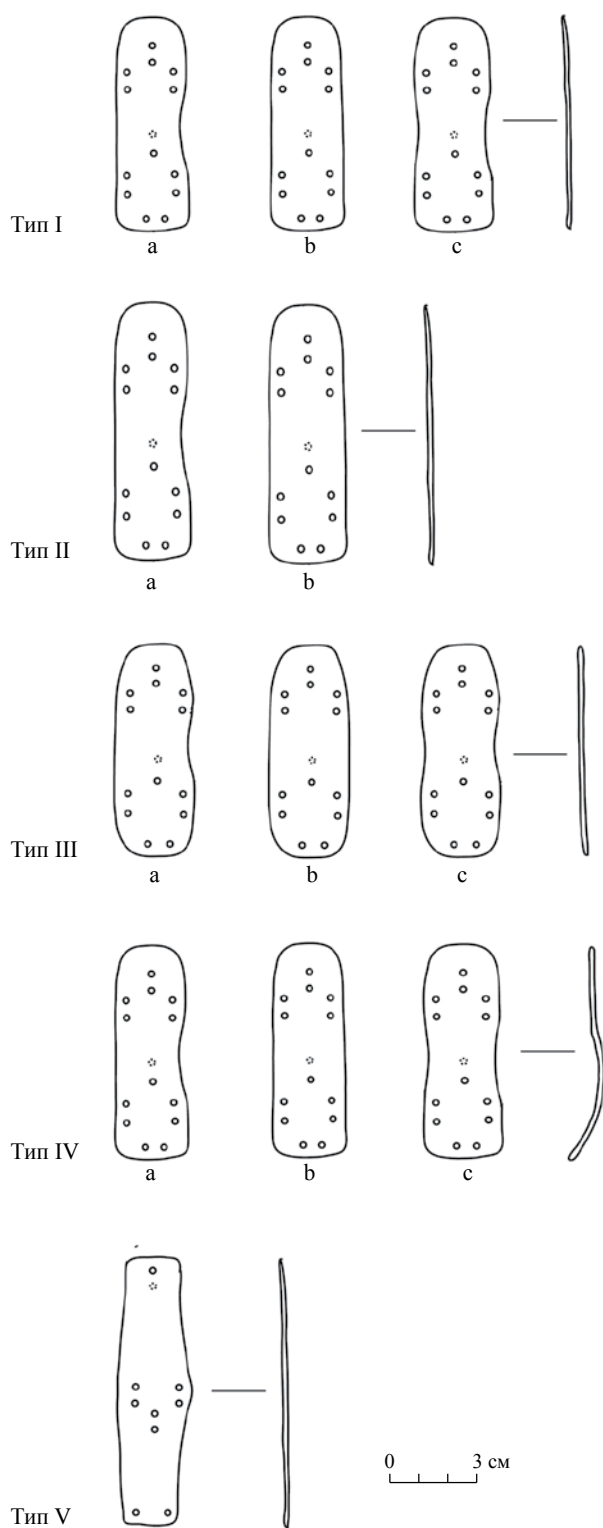


Рис. 6. Типология панцирных пластин. Тип I – корпусный сегмент; тип II – нагрудный сегмент; тип III – наспинный сегмент; тип IV – нижний ряд корпусного сегмента; тип V – оплечье. Обозначения: а – с одним боковым вырезом; б – краевые, с – осевые.

Fig. 6. Typology of the armour plates

основную “несущую функцию” и, напротив, более растягиваются относительно друг друга. Их удлиненность позволяет защитить большее пространство на груди воина. Высота пластин – 8.9 см, остальные метрические характеристики: ширина пластин, толщина, диаметр крепежных отверстий, расстояние между парами отверстий, аналогичны пластинам типа I (Смоляк, 1995а. Л. 36; 1995б. Л. 28об., 30об., 31. Рис. 220; 229, а, б; 230; 232, а, б; 235, 3; 2011. С. 137. Рис. 3, С) (рис. 6, IIa). Осевые пластины на нагрудных частях отсутствуют, есть по одной краевой пластине в каждом ряду со спрямленными длинными сторонами (выделены в подтип IIb) (рис. 6, IIb).

Тип III. Пластины наспинного сегмента, напротив, меньше других пластин по высоте (7–7.4 см) (Смоляк, 1995а. Л. 36; 1995б. Л. 30, 30об., 31. Рис. 224; 226, б, в; 228, а, б; Рис. 235, I; 2011. С. 136. Рис. 3, B). Вероятно, это связано с тем, что общие размеры наспинника, состоящего из трех рядов, позволяют использовать укороченные пластины для защиты спины воина. Следует подчеркнуть, что прослеживается определенная тенденция в конструкции данного панциря: высота пластин зависит от количества рядов и от функциональной роли того или иного сегмента: нагрудные части, удерживаемые плечевым соединением и удерживающие основную массу панциря, который мог включать также ряды подола, более растянуты и соответственно оснащены удлиненными пластинами. Наспинник, выполняющий аналогичную по сути функцию, напротив, состоит из укороченных пластин, но включает три ряда, по конструкции аналогичные корпусному сегменту (с осевыми и краевыми пластинами) (рис. 6, IIIa–с). Напрашивается вывод о том, что комплектация доспеха предусматривала определенную систему, включающую использование разных типов пластин, а также удобство его ношения и обеспечение максимальной защиты, что является показателем высокой степени мастерства его изготовления.

Тип IV. Пластины нижнего ряда корпусного сегмента выделены в отдельный тип, поскольку имеют характерную особенность – они вогнуты в нижней части и серповидны в профиль (Смоляк, 1995а. Л. 35об., 36; 1995б. Л. 29, 30, 30об. Рис. 221; 225; 226, а; 228, в; 230, I, 3; 2011. С. 136. A) (рис. 6, IVa–с). За счет вдавленной полосы, которую образует ряд таких пластин, панцирь прижимается к талии и дополнительно фиксируется поясом. Два из четырех полных панциря на территории Восточной Европы, исследованных авторами – восточномагальский и матюхинобугорский – имеют ряд таких пластин. Во фрагментах и единичном виде

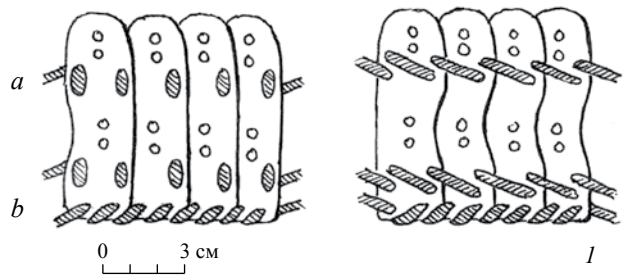
подобные пластины найдены в ряде памятников: кургане 35 группы Ливенцовский VII (Безуглов, Ильюков, 2007. С. 45. Рис. 6), катакомбе на Госпитальной улице в Керчи (Кубарев, Журавлев, 2012. С. 137, 9; 138, 2), погр. 2589 франкского могильника Krefeld-Gellep/Крефельд-Геллеп (Pirling, 1979. S. 112), Zidani gaber/Зидани габер (Словения) (Od Rimljanov..., 2001. S. 73, 74).

Тип V. Ромбовидные пластины верхнего ряда оплечья-нарукавья отличаются от других размерами и количеством крепежных отверстий. Их высота – 9–9.2 см, ширина по краям – 2 см, ширина в центре – 2.8 см. Две пары отверстий располагаются по центру, вдоль длинных сторон, одна пара – по центру нижней части, одна пара – в верхней части ближе к краю и одна пара – вдоль нижнего края (Смоляк, 1995а. Л. 36об.; 1995б. Л. 31. Рис. 233, а, б; 234, а–с; 235, 2; 236, 237; 2011. С. 136, D) (рис. 6, V). На страницах отчета реконструирована только пара отверстий по центру нижней части и одно отверстие в верхней части, но учитывая, что для подвижного крепления необходимы две срединные пары, допускаем, что в верхней части также было два отверстия, что соответствует всем остальным пластинам. В конструкции полных панцирей подобные пластины используются в рядах подола восточномалайского экземпляра.

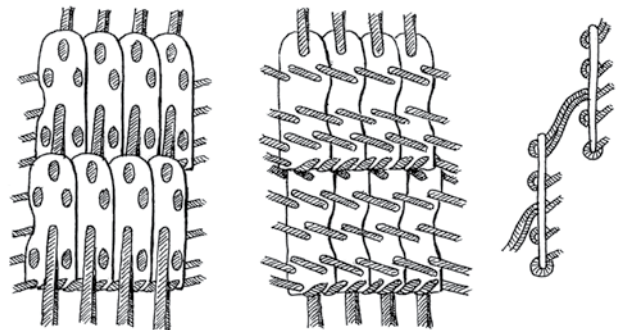
Обобщая информацию о пластинах, приходим к выводу, что в конструкции изучаемого панциря они собраны подвижным и жестким креплением, причем второй способ представлен двумя типами.

Жесткое крепление связывает пластины между собой в рядах (рис. 7, 1). Они совмещаются парами крепежных отверстий на длинных сторонах и пришиваются ремешками нахлестом сверху, которые образуют вертикальные стежки по лицевой стороне и косые стежки с изнанки (рис. 7, 1а). Пластины оплечья соединены через одну пару отверстий на выступах длинных сторон и (как нам удалось выяснить при изучении фрагмента) – через пару отверстий у нижнего края пластин. Хорошо сохранившиеся косые стежки фрагментов тлена вдоль нижнего края полосы оплечья позволяют установить такой способ крепления. Ремешок вдевался в одно отверстие и выводился на лицевую сторону к другому, петлей отхватывая нижний край пластин (рис. 7, 1б). Таким способом реконструировано крепление нижнего края каркаса шлема из погр. 11 могильника Vokchondong/Покчхондон (в черте г. Пусан, Южная Корея), датируемого серединой IV в. (Werner, 1988. Abb. 18).

Ряды пластин, формирующие общую конструкцию панциря, соединяются между собой так называемым подвижным креплением, которое пред-



Тип I–IV



Тип V

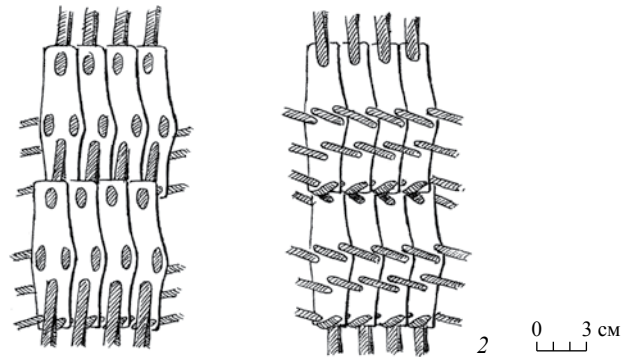


Рис. 7. Жесткое (1) и подвижное (2) крепление пластин. Типы I–IV – корпусной, нагрудный и наспинный сегменты; тип V – оплечье. Обозначения: а – на длинных сторонах пластин; б – по нижнему краю пластин.

Fig. 7. Rigid (1) and moving (2) attachment of plates. Types I–IV – body, breast and back parts; type V – shoulder part

ставляет собой охват ремешками пластин каждого нижерасположенного ряда, при этом нижние ряды накладываются на верхние. Ремешок проходит петлей от пары срединных крепежных отверстий к срединным крепежным отверстиям, расположенным ближе к верхнему краю (рис. 7, 2, типы I–IV, тип V). Таким образом, подвижное крепление почти аналогично жесткому креплению первого типа, с той только разницей, что ремешки приспускаются для обеспечения “подвижности” рядов, балансирование которых не стесняет движение и служит удобству ношения. В рядах пластины заходят друг на друга по направлению от

краев к осевой пластине, т.е. справа-налево на левой поле и слева-направо — на правой. Вырезы пластин направлены в противоположные стороны и остаются с изнанки. Представляется, что роль вырезов функциональна: поскольку пластины заходят друг на друга и скрепляются ремешками по краям нижней и верхней частей, вырез огибает петлю “подвижного” крепления в срединной части и позволяет ремешку свободно проходить лишь через одну пластину. Разновидность такого способа соединения — два выреза в ряде пластин, география находок которых весьма широка: от Венгрии (погр. 5 Ferenczállás/Ференцсаллаш (Csallány, 1972. 13.–15. Lap. 1. Kép. II. Tábla, 1–8), погр. 65 Závod/Завод (Csallány, 1972. 29. Lap. 6. Kép., 7), погр. 224 Gátér/Гатер (Csallány, 1972. 33. Lap. 7. Kép., 5), погр. 45 Gátér/Гатер (Csallány, 1972. 34. Lár. 8. Kép., 4)) до Закавказья (Чебельда, помещение 2) (Воронов, Бгажба, 1985. С. 189, 190. Рис. 92, 25; 94, 9, 23, 25), Средней Азии (городище Канка, помещение 5) (Богомолов, 1997. С. 80. Рис. 1) и Алтая (мог. 4 Татарские Могилки (Горбунов, 2002. С. 65, 68, 73. Рис. 2, 4; 7, 1–3), кенотаф 31 курганной группы Яломан II (Тишкин, Горбунов, 2003. С. 491. Рис. 2, 1)).

Подводя итог, делаем вывод, что в собранном виде матюхинобугорский панцирь представлял собой конструкцию из пластинчатых сегментов, защищающую корпус и ноги воина. Он надевался через проймы оплечий и застегивался на груди металлическими застёжками (одна из застёжек расположена с краю верхнего ряда правого нагрудника), а подол и оплечья не фиксировались на теле и свободно свисали (рис. 8). По своему покрою, согласно классификации М.В. Горелика, он относится к типу “халат” с прямым осевым разрезом (1993. С. 157). К этому же типу относится упомянутый выше панцирь из погр. 12 кургана 1 Восточномалайского II, но матюхинобугорский образец отличается более широкими пластинами. По этому признаку описываемому панцирю близка серия “широких” пластин из аварских погребений: фрагменты двух рядов по 13 пластин из погр. 1 Hajdúdorog-Városkert/Хайдудорог-Варошкерт (ширина пластин 2.6–2.8 см) (Csallány, 1960. 19. Lár. 2. Ábra; Kralovanszky, 1992. 123. Lár. 4. Ábra), фрагмент из восьми пластин погр. 5 могильника Ференцсаллаш (ширина пластин от 2.8 до 3.4 см у вырезов и от 3.6 до 4 — в верхней и нижней частях) (Csallány, 1972. 13–15. Lap. 1. Kép. II. Tábla. 1–8), восемь пластин из погр. 1 могильника Klárafalva/Кларафальва (3.5–3.7 см) (Csallány, 1972. 17, 18. Lap. 2. Kép. III. Tábla. 1–8), единичные пластины и фрагменты пластин из погребений могильника Szeged-Fehértó A/Сегед-Фе-

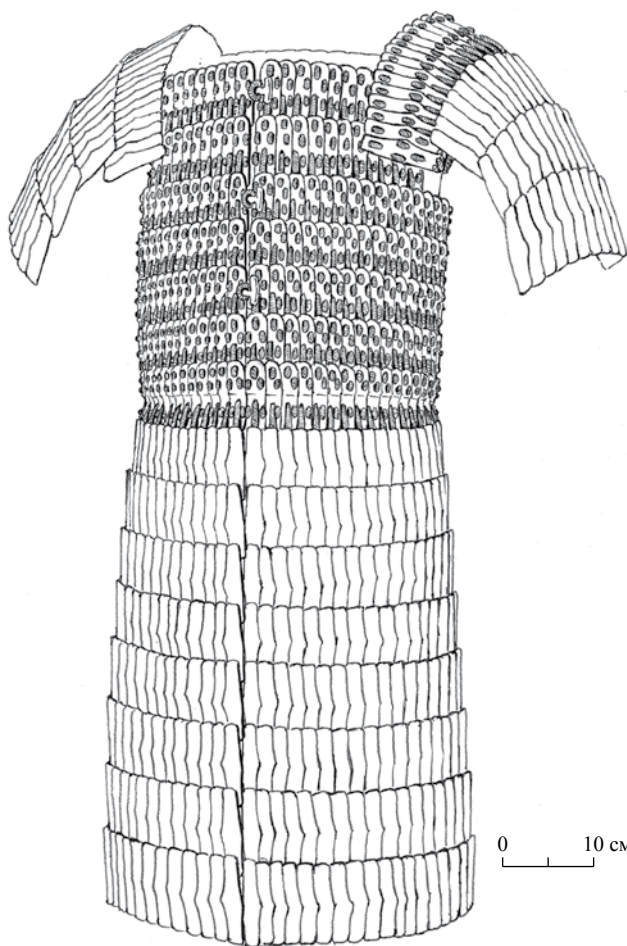


Рис. 8. Панцирь из погр. 12 могильника Матюхин Бугор. Графическая реконструкция.

Fig. 8. Armour from Burial 12 of the Matyukhin Bugor cemetery. Graphic reconstruction

херто А: погр. 63 (ширина 3 см) (Csallány, 1972. 19, 20. Lap. 3. Kép., 4–7. IV. Tábla. 1, 5), погр. 356 (2.5–2.7 см) (Csallány, 1972. 17, 21. Lap. 2. Kép., 1, 4. IV. Tábla., 4–10), погр. 49 (3.7 см, фрагмент пластины) (Csallány, 1972. 20, 21. Lap. 3. Kép., 6. VIII. Tábla., 11), фрагмент пластины из погр. 51 могильника Jutas/Юташ (3.3–3.6 см) (Csallány, 1972. 27, 28. Lap. 5. Kép., 1. VIII. Tábla., 12), фрагмент пластины из погр. 65 могильника Závod/Завод (3.1 см) (Csallány, 1972. 29, 30. Lap. 6. Kép., 6–9). Также отдельные пластины и фрагменты пластин шириной более 2.5 см найдены в нескольких погребениях двух аварских могильников — Homokmégy-Halom/Хомокмедь-Халом и Gátér/Гатер. В первом это погр. 45 (одна пластина и фрагмент пластины шириной 3.5 см) (Csallány, 1972. 26, 40. Lap. 11. Kép., 1–14. VIII. Tábla., 3, 8), 121 (фрагменты нескольких пластин, ширина 3.4 см) (Csallány, 1972. 27, 28. Lap. 5. Kép., 6–9. IX. Tábla, 4, 7, 9, 10), 129

(4 фрагм. пластин, ширина 3.4–3.8 см) (Csallány, 1972. 26, 27. Lap. 5. Kép., 1–3. VIII. Tábla., 1–3, 5). Во втором – погр. 33 (фрагмент одной пластины, ширина 2.9 см) (Csallány, 1972. 30, 36. Lap. 9. Kép., 1. X. Tábla., 1), 45 (фрагменты семи пластин, ширина 3.5–3.7 см) (Csallány, 1972. 30, 34, 40. Lap. 8. Kép., 4–10; 11., 5, 7. X. Tábla., 2–4, 8), 134 (фрагмент одной пластины, 3.1 см) (Csallány, 1972. 31, 36. Lap. 9. Kép., 9. X. Tábla., 9), 136 (фрагменты двух пластин, 2.8 см) (Csallány, 1972. 31, 36. Lap. 9. Kép., 5. XIII. Tábla., 1, 8), 174 (фрагмент одной пластины, 3.3 см) (Csallány, 1972. 31, 36. Lap. 9. Kép., 2. XIII. Tábla., 5), 221 (фрагменты двух пластин, 2.5 см) (Csallány, 1972. 32, 36. Lap. 9. Kép., 12. XIII. Tábla., 6, 7), 243 (фрагмент одной пластины, 3.4 см) (Csallány, 1972. 32, 36. Lap. 9. Kép., 3, 4. XII. Tábla., 5, 6) и 244 (фрагменты четырех пластин, ширина 3.4 см) (Csallány, 1972. 32–34. Lap. 7. Kép., 4, 5, 7–10, 12; 8., 1. XI. Tábla., 2, 3, 6, 7).

Пластинкам из аварских погребений Нижней Тисы близки пластины Восточного и Центрального Алтая, характеризующиеся также слабопрофилированным одним или двумя вырезами и закругленным оформлением краев. В этом регионе они преобладают и хронологически более ранние. Наиболее представительна серия пластин из погребений, относящихся к позднему этапу булан-кобинской культуры Горного Алтая (вторая половина IV – первая половина V в.)

Пластины из четырех курганов и поминального кургана 2 могильника Кок-Паш фрагментированы, но крупные фрагменты позволяют уточнить ширину пластин, превышающих 3 см: курганы 28 (18 фрагментов, ширина около 5.1 см), 29 (фрагменты 45 пластин, ширина от 3.3 до 5.5 см), 39, 40 (ширина пластин 3.6 см), 40 (Бобров и др., 2003. С. 105, 107, 108, 112, 114. Рис. 8, 42; 10, 31, 40, 41; 11, 4, 5, 7, 8, 13, 23; 15, 32; 17, 14), а также ритуальный курган 2 (полоса из пяти пластин, ширина пластин 3.3–3.6 см) (Илюшин, 1990. С. 115. Рис. 1, 8; Бобров и др., 2003. С. 112. Рис. 15, 32).

Пластины двух фрагментов полос из кургана 2 могильника Чендек имеют ширину 4.1–6.4 см (Соенов, Эбель, 1992. С. 72. Рис. 2). В кургане 31 (кенотаф с погребением коня) могильника Яломан II также сохранилась полоса из 14 пластин с фрагментами кожаной окантовки и окантовочными ремешками. Ширина пластин – 3.5–4.4 см (Горбунов, 2003. С. 127, 128. Рис. 7–10).

Пластины из оградок раннетюркского времени уменьшаются по ширине и имеют закругленные края в отличие от подпрямоугольных пластин из булан-кобинских погребений. Оградка 2, могильник Кызыл-Таш: фрагменты восьми пластин,

ширина около 2 см (Соенов, Эбель, 1996. С. 116. Рис. 3, 9–11). Оградка XIII, могильник Кудыргэ: шесть целых пластин и один фрагмент, ширина 3.2–3.4 см (Гаврилова, 1965. Табл. V, 1; Горбунов, 2003. С. 136. Рис. 22, 1–7).

На территории Лесостепного Алтая подобные панцирные пластины найдены в трех погребениях раннего этапа одицовской культуры (вторая половина IV – V в.), в одном – в составе двух частей полного панциря (корпусная часть) (мог. 4, урочище Татарские Могилки), хорошо изученном и реконструированном В.В. Горбуновым. Ширина пластин составляет: наспинник – 3.15–3.59 см (1-й ряд), 3.1–3.47 (2-й ряд), 3.1–3.5 (3-й ряд), 3.1–3.5 (4-й ряд), 3.15–3.53 см (5-й ряд), 3.17–3.5 (6-й ряд); нагрудник – 2.8–3.9 см (1-й ряд), 2.85–3.46 (2-й ряд), 2.75–3.4 (3-й ряд), 4.11–4.7 (4-й ряд), 3.26–4.4 (5-й ряд) (Горбунов, 2002. С. 63, 66–71, 73. Рис. 3, 1–8; 4, 1–8; 5, 1–8; 6, 1–8; 7, 1–6).

В “разграбленном кургане” Троицкий Елбан I найдены пластины двух типов, судя по размерам и расположению крепежных отверстий от панциря чешуйчатой конструкции. Ширина 10 пластин коротких пропорций – от 2.5 до 3.2 см, 11 пластин удлиненных пропорций – от 2.5 до 4 (Горбунов, 1993. С. 86, 87. Рис. 4, 1–14; 5, 1–7). Ширина пластины из мог. 37 могильника Ближние Елбаны XIV–1.8–2.1 (Грязнов, 1956. Табл. XLI, 11).

В Европе широкие пластины со слабопрофилированным вырезом (или двумя вырезами) известны только в аварских погребениях, а за ее пределами – только на территории Алтая. Их типологическое сходство очевидно, но генетическая связь весьма гипотетична. Не касаясь вопроса локализации аварского объединения перед переселением на Среднедунайскую равнину, все же отметим, что материал аварских панцирей имеет восточное происхождение, также как стремена и другие элементы боевого оснащения (средства конской защиты, прикрывающие шею и грудь лошади, флажки-фламулы на копьях, полевые укрытия), распространившиеся в Европе с их появлением в середине VI в. Они сразу же нашли отражение в византийской литературе – в военном трактате “Стратегикон” они упоминаются в числе рекомендуемых для армии, прежде всего для кавалерии. Заимствования у авар – народа, по словам автора “Стратегикона”, “очень опытного в войнах” (Стратегикон Маврикия, 2004. С. 186), могли придать большую эффективность тактическим действиям византийского войска. “Надлежит всем, в соответствии с их военной специализацией, ... иметь нижеследующее:... кавалерийские копья аварского типа с фламулами, имеющие посредине

древка ремень... круглые шейные щитки аварско-го типа со свисающей бахромой, снаружи льняные, изнутри шерстяные” (Стратегикон Маврикия, 2004. С. 65–67).

По мере вовлечения в круг исследования новых материалов и внимательной проверки давно известных станет более ясным представление об эволюции защитного вооружения, появится возможность проследить пути распространения различных его типов, откроются широкие перспективы для изучения средств боевой защиты в контексте культурно-исторического взаимодействия. Раннее средневековье стало одним из поворотных вех, когда импульсы восточной воинской культуры дополнили и во многом обогатили унаследованные от римских времен европейские боевые традиции.

СПИСОК ЛИТЕРАТУРЫ

- Безуглов С.И., Ильюков Л.С.* Памятник позднегуннской эпохи в устье Дона // *Материалы и исследования по археологии Дона*. 2007. Вып. 2: Средневековые древности Дона / Ред. Ю.К. Гугуев. М.; Иерусалим: Мосты культуры: Гешарим, 2007. С. 25–48.
- Бобров В.В., Васютин А.С., Васютин С.А.* Восточный Алтай в эпоху великого переселения народов (III–VII века). Новосибирск: ИАЭТ СО РАН, 2003. 224 с.
- Богомолов Г.И.* Панцирный доспех с городища Канка // *ИМКУ*. Вып. 28. Самарканд: Сугдиен, 1997. С. 79–85.
- Воронов Ю.Н., Бгажба О.Х.* Материалы по археологии Цебельды (Итоги исследования Цибилуума в 1978–1982 гг.). Тбилиси: Мецниереба, 1985. 211 с.
- Гаврилова А.А.* Могильник Кудыргэ как источник по истории алтайских племен. М.; Л.: Наука, 1965. 145 с.
- Гавритухин И.О.* Эволюция восточноевропейских псевдопряжек // *Культуры евразийских степей второй половины I тысячелетия н.э. (из истории костюма): мат-лы конф. Т. 2*. Самара: Самарский обл. историко-краев. музей им. П.В. Алабина, 2001. С. 31–86.
- Гавритухин И.О., Обломский А.М.* Гапоновский клад и его культурно-исторический аспект. М.: ИА РАН, 1996 (Раннеславянский мир. Археология славян и их соседей; вып. 3). 296 с.
- Горелик М.В.* Защитное вооружение степной зоны Евразии и примыкающих к ней территорий в I тыс.н.э. // *Военное дело населения юга Сибири и Дальнего Востока*. Новосибирск: Наука, 1993. С. 149–179.
- Горбунов В.В.* Грунтовый могильник с обрядом кремации Троицкий Елбан-1 // *Культура древних народов Южной Сибири*. Барнаул: Изд-во Алт. ун-та, 1993. С. 80–90.
- Горбунов В.В.* Панцирь из Татарских Могилок (реставрация и реконструкция) // *Материалы по военной археологии Алтая и сопредельных территорий*. Барнаул: Изд-во Алт. ун-та, 2002. С. 62–78.
- Горбунов В.В.* Военное дело населения Алтая в III–XIV вв. Ч. I: Оборонительное вооружение (доспех). Барнаул: Изд-во Алт. ун-та, 2003. 174 с.
- Грязнов М.П.* История древних племен Верхней Оби по раскопкам близ с. Большая Речка. М.: Изд-во АН СССР, 1956. (МИА; № 48). 161 с.
- Илюшин А.М.* Хронология и периодизация ритуальных курганов Горного Алтая // *Охрана и использование археологических памятников Алтая*. Вып. I. Барнаул: Изд-во Алт. ун-та, 1990. С. 117–119.
- Ишаев В.А.* Ранний образец восточноевропейского средневекового панциря (защитный доспех из раскопок в Краснодарском крае) // *КСИА*. 2013. Вып. 228. С. 191–199.
- Кубарев Г.В., Журавлев Д.В.* Доспех из катакомбного погребения с Госпитальной улицы города Керчи (из раскопок 1891 года проф. Ю.А. Кулаковского) // *Вестник НГУ. Сер.: История, филология*. 2012. Т. 11, вып. 5. С. 135–146.
- Лимберис Н.Ю., Марченко И.И.* Погребения эпохи великого переселения народов и раннего средневековья из курганов степного Прикубанья // *Петербургский апокриф. Послание от Марка*. СПб.; Кишинев: Высшая антропологическая школа, 2011 (Б-ка Stratum Plus). С. 417–441.
- Малашев В.Ю.* Керамика раннесредневекового могильника Мокрая Балка. М.: ИА РАН, 2001. 149 с.
- Орлов Р.С., Рассмакин Ю.Я.* Новые памятники VI–VII вв. из Приазовья // *Материалы I тыс. н.э. по археологии и истории Украины и Венгрии*. Киев: Наук. думка, 1996. С. 102–116.
- Смоляк А.Р.* Отчет об археологических исследованиях в 1993 г. на острове Поречный Усть-Донецкого района Ростовской области // *Архив ИА РАН*. 1995а, б. Р-1. № 21681, 21682.
- Смоляк А.Р.* Раннесредневековые панцирные пластины из могильника Матюхин Бугор на Нижнем Дону // *Военная археология*. Вып. 2. М.: ГИМ, 2011. С. 118–139.
- Соенов В.И., Эбель А.В.* Курганы гунно-сарматской эпохи на Верхней Катуні. Горно-Алтайск: Изд-во Горно-Алт. ГПИ, 1992. 68 с.
- Соенов В.И., Эбель А.В.* Новые материалы из алтайских оградок // *Гуманитарные науки в Сибири*. Сер.: Археология и этнография. 1996. № 3. С. 115–118.
- Стратегикон Маврикия / Изд. подг. В.В. Кучма, пер. В.В. Кучмы. СПб.: Алетейя, 2004 (Византийская библиотека. Исследования). 256 с.
- Тишкин А.А., Горбунов В.В.* Исследования погребально-поминальных памятников кочевников в Центральном Алтае // *Проблемы археологии, этнографии, антропологии Сибири и сопредельных территорий*. Т. IX, № I. Новосибирск: ИАЭТ СО РАН, 2003. С. 488–493.

- Уманский А.П.* Могильники верхнеобской культуры на Верхнем Чумыше // Древняя Сибирь. Новосибирск: Наука, 1974 (Материалы по истории Сибири; вып. 4). С. 136–149.
- Bóna I.* A Szegvár-Sápoldalilovassír // АЭ. 1979. 106. Кöt. 1. Sz. 3–32.
- Csallány D.* A hajdúdorogi avar mellpáncél // DMÉ. 1958–1959. Debrecen: Városi Nyomda, 1960. Köt. 17–23.
- Csallány D.* Avarkori páncélok a Kárpát-medencében // JAMÉ. 1969–1971. 1972. XII–XIV. Köt. 7–44.
- Kralovánszky A.* A hajdúdorogi VII. Századi avartemető (előzetesismertetés) // DMÉ. 1989–1990. Debrecen: Városi Nyomda, 1992. Köt. 117–139.
- Od Rimljanov do Slovanov. Predmeti / uredila Polona Butenc in Timotej Knific. Ljubljana: Narodnimuzej Slovenije, 2001. 127 s.
- Paulsen P.* Alamannische Adelsgräber von Niederstotzingen (Kreis Heidenheim). Stuttgart: Müller & Gräff, 1967 (Veröffentlichungen des Staatlichen Amtes für Denkmalpflege Stuttgart. Reihe A: Vor- und Frühgeschichte; H. 12/I). 195 S.
- Pirling R.* Das römisch-fränkische Gräberfeld von Krefeld-Gellep. 1964–1965. T. 1. Berlin: Gebr. Mann, 1979 (Germanische Denkmäler der Völkerwanderungszeit. Serie B: Die fränkischen Altertümer des Rheinlandes; Bd. 10). 248 S.
- Werner J.* Adelsgräber von Niederstotzingen bei Ulm und von Bokchondong in Südkorea. Jenseitsvorstellungen vor Rezeption von Christentum und Buddhismus im Lichte vergleichender Archäologie. München: Verlag der Bayerischen Akademie der Wissenschaften, 1988. (Bayerische Akademie der Wissenschaften. Philosophisch – Historische Klasse Abhandlungen. Neue Folge; H. 100). 20 S.

EARLY MEDIEVAL ARMOUR FROM THE MATYUKHIN BUGOR CEMETERY IN THE ROSTOV OBLAST

Vadim I. Ishaev*, Aleksandr R. Smolyak**

*Institute of Archaeology RAS, Moscow, Russia (vad6172@yandex.ru)

**Razdorskaya Ethnography Museum-reserve, Rostov-on-Don, Russia (smolyakdon@mail.ru)

The paper deals with the analysis of an armour of the second half of the 6th–the second half of the 7th century AD from Burial 12 in a pit with a loculus of the Matyukhin Bugor barrow in the Rostov Oblast. The burial is attributed as a secondary nomadic interment of the Sivashovo type distinguished among the early medieval nomadic burials of the Northwest Azov Sea area by the following markers: the north-eastern orientation of the burial pit and the interred, a horse skin, remains of the funerary meal and sword belts with heraldic ornaments. The armour under study has survived in a few fragments. The description of its overall design and separate segments, the means of the attachment of plates and stripes made from them is provided. The study is focused on the typological traits of plates showing analogies in other regions, i.e. the Middle Danube and the Altai, which enables us to speak about the Avar type of plates in Eastern Europe. A graphic reconstruction of the armour is presented after the following pattern: the identification of the armour segments' design and the classification of the plate and joint types.

Keywords: barrow cemetery of Matyukhin Bugor, early Middle Ages, Sivashovo culture, lamellar armour, Avar type of armour plates, Eastern Europe.

REFERENCES

- Bezuglov S.I., Il'yukov L.S.*, 2007. A site of the late Hun epoch at the mouth of the Don. *Materialy i issledovaniya po arkhologii Dona* [Materials and Studies on the Don Archaeology], 2. *Srednevekovye drevnosti Dona* [Medieval Antiquities of the Don]. Yu.K. Guguev, ed. Moscow; Jerusalem: Mosty kul'tury: Gesharim. pp. 25–48. (In Russ.)
- Bobrov V.V., Vasyutin A.S., Vasyutin S.A.*, 2003. Vostochnyy Altay v epokhu velikogo pereseleniya narodov (III–VII veka) [The Eastern Altai in the epoch of migrations (the 3rd–7th centuries AD)]. Novosibirsk: IAET SO RAN. 224 p.
- Bogomolov G.I.*, 1997. An armour from the settlement of Kanaka. *Istoriya material'noy kul'tury Uzbekistana* [The History of Uzbekistan Material Culture], 28. Samarkand: Sugdien, pp. 79–85. (In Russ.)
- Bóna I.*, 1979. A Szegvár-Sápoldalilovassír. *Archaeologiai Értesítő*, 106, 1, 3–32.
- Csallány D.*, 1960. A hajdúdorogi avar mellpáncél. *Déri Múzeum Évkönyve*, 1958–1959. Debrecen: Városi Nyomda, 17–23.
- Csallány D.*, 1972. Avarkori páncélok a Kárpát-medencében. *Nyíregyházi Jósza András Múzeum évkönyvei*, 1969–1971, XII–XIV, 7–44.
- Gavrilova A.A.*, 1965. Mogil'nik Kudyrge kak istochnik po istorii altayskikh plemen [The Kudyrge Cemetery as a Source for the History of Altaic Tribes]. Moscow; Leningrad: Nauka. 145 p.
- Gavritukhin I.O.*, 2001. The evolution of Eastern European pseudobuckles. *Kul'tury evraziyskikh stepey vtoroy poloviny I tysyacheletiya n.e. (iz istorii kostyuma): materialy konferentsii (2000)* [Cultures of the Eurasian Steppes of the second half of the 1st millennium AD (from the History of Garment):

- Proceedings of the Conference (2000)*, 2. Samara: Samar. obl. istor.-kraeved. muzey im. P.V. Alabina, pp. 31–86. (In Russ.)
- Gavritukhin I.O., Oblomskiy A.M., 1996. Gaponovskiy klad i ego kul'turno-istoricheskii aspekt [The Gaponovo Hoard and its Cultural-Historical Aspect]. Moscow: IA RAN. 296 p. (Ranneslavianskiy mir. Arkheologiya slavyan i ikh sosedy, 3).
- Gorbunov V.V., 1993. The cremation ground cemetery of Troitskiy Elban-1. *Kul'tura drevnikh narodov Yuzhnoy Sibiri* [Culture of Early Peoples of South Siberia]. Barnaul: Izd-vo Alt. univ., pp. 80–90. (In Russ.)
- Gorbunov V.V., 2002. An armour from Tatarskie Mogilki (restoration and reconstruction). *Materialy po voennoy arkheologii Altaya i sopredel'nykh territoriy* [Materials on Military Archaeology of the Altai and the Adjacent Territories]. Barnaul: Izd-vo Alt. univ., pp. 62–78. (In Russ.)
- Gorbunov V.V., 2003. Voennoe delo naseleniya Altaya v III–XIV vv. [Warcraft of the Altai Population in the 3rd–14th centuries AD], I. Oboronitel'noe vooruzhenie (dospekhi) [Defensive Weapons (Armour)]. Barnaul: Izd-vo Alt. univ. 174 p.
- Gorelik M.V., 1993. Defensive weapons of the steppe zone of Eurasia and the adjacent territories in the 1st millennium AD. *Voennoe delo naseleniya yuga Sibiri i Dal'nego Vostoka* [Warcraft of the Population of Southern Siberia and the Far East]. Novosibirsk: Nauka, pp. 149–179. (In Russ.)
- Gryaznov M.P., 1956. Istoriya drevnikh plemen Verkhney Obi po raskopkam bliz s. Bol'shaya Rechka [The History of Early Tribes of the Upper Ob from the Excavations near the village of Bolshaya Rechka]. Moscow: Izd-vo AN SSSR. 161 p. (MIA, 48).
- Ilyushin A.M., 1990. Chronology and periodization of ritual barrows of the Mountain Altai. *Okhrana i ispol'zovanie arkheologicheskikh pamyatnikov Altaya* [Management of the Altai Archaeological Sites], I. Barnaul: Izd-vo Alt. univ., pp. 117–119. (In Russ.)
- Ishaev V.A., 2013. An early specimen of the Eastern European medieval armour (a defensive weapon excavated in the Krasnodar Region). *KSIA* [Brief Communications of the Institute of Archaeology], 228, pp. 191–199. (In Russ.)
- Kralovánszky A., 1992. A hajdúdorogi VII. Századi avartemető (előzetesismertetés). *Déri Múzeum Évkönyve*, 1989–1990. Debrecen: Városi Nyomda, 117–139.
- Kubarev G.V., Zhuravlev D.V., 2012. An armour from a catacomb burial in the Gospitalnaya Street of the town of Kerch (from the 1891 excavations of Prof. Yu.A. Kulakovskiy). *Vestnik Novosib. gos. univ. Ser.: Istoriya, filologiya* [Bulletin of Novosibirsk State Univ. Ser.: History, Philology], vol. 11, iss. 5, pp. 135–146. (In Russ.)
- Limberis N.Yu., Marchenko I.I., 2011. Burials of the migrations epoch and Early Middle Ages from barrows of the Kuban stepe area. *Peterburgskiy apokrif. Poslanie ot Marka* [The Petersburg Apocrypha. The Message of Mark]. St. Petersburg; Kishinev: Vysshaya antropol. shkola, pp. 417–441. (Biblioteka Stratum Plus). (In Russ.)
- Malashev V.Yu., 2001. Keramika rannesrednevekovogo mogil'nika Mokraya Balka [Pottery of the Early Medieval Cemetery of Mokraya Balka]. Moscow: IA RAN. 149 p.
- Od Rimljanov do Slovanov. Predmeti. Polona Butenc, Timotej Knific, eds. Ljubljana: Narodnimuzej Slovenije, 2001. 127 p.
- Orlov R.S., Rassamakin Yu.Ya., 1996. New sites of the 6th–7th centuries AD from the Azov Sea area. *Materialy I tys. n.e. po arkheologii i istorii Ukrainy i Vengrii* [Materials of the 1st millennium AD on the Archaeology and History of the Ukraine and Hungary]. Kiev: Nauk. dumka, pp. 102–116. (In Russ.)
- Paulsen P., 1967. Alamannische Adelsgräber von Niedertotzingen (Kreis Heidenheim). Stuttgart: Müller & Gräff. 195 p. (Veröffentlichungen des Staatlichen Amtes für Denkmalpflege Stuttgart. Reihe A: Vor- und Frühgeschichte, 12/1).
- Pirling R., 1979. Das römisch-fränkische Gräberfeld von Krefeld-Gellep. 1964–1965, 1. Berlin: Gebr. Mann. 248 p. (Germanische Denkmäler der Völkerwanderungszeit. Serie B: Die fränkischen Altertümer des Rheinlandes, 10).
- Smolyak A.R. A report on the archaeological investigations on the Porechnyi Island in the Ust-Donetsk district of the Rostov Oblast in 1993. *Arkhiv Inst. arkheologii RAN* [Archives of the Institute of Archaeology RAS], 1995a, b. R-1. № 21681, 21682. (Unpublished).
- Smolyak A.R., 2011. Early medieval armour plates from the Matyukhin Bugor cemetery on the Lower Don. *Voennaya arkheologiya* [Military Archaeology], 2. Moscow: GIM, pp. 118–139. (In Russ.)
- Soenov V.I., Ebel' A.V., 1992. Kurgany gunno-sarmatskoy epokhi na Verkhney Katuni [Barrows of the Hunno-Sarmatian Time on the Upper Katun]. Gorno-Altaysk: Izd-vo Gorno-Alt. gos. ped. inst. 68 p.
- Soenov V.I., Ebel' A.V., 1996. New materials from the Altai enclosures. *Gumanitarnye nauki v Sibiri. Ser.: Arkheologiya i etnografiya* [The Humanities in Siberia. Ser.: Archaeology and Ethnography], 3, pp. 115–118. (In Russ.)
- Strategikon Mavrikiya [Mauricius' Strategicon]. V.V. Kuchma, ed., trans. St. Petersburg: Aleteyya, 2004. 256 p. (Vizantiyskaya biblioteka. Issledovaniya).
- Tishkin A.A., Gorbunov V.V., 2003. Investigations of burial-commemorative sites of the nomads in the Central Altai. *Problemy arkheologii, etnografii, antropologii Sibiri i sopredel'nykh territoriy* [Issues of Archaeology, Ethnography, Anthropology of Siberia and Adjacent Regions], vol. IX, no. I. Novosibirsk: IAET SO RAN, pp. 488–493. (In Russ.)
- Umanskiy A.P., 1974. Cemeteries of the Upper Ob culture on the Upper Chumysh. *Drevnyaya Sibir'* [Early Siberia]. Novosibirsk: Nauka, pp. 136–149 (Materialy po istorii Sibiri, 4). (In Russ.)
- Voronov Yu.N., Bgazhba O. Kh., 1985. Materialy po arkheologii Tsebel'dy (Itogi issledovaniya Tsibiliuma v 1978–1982 gg.) [Materials on the archaeology of Tsebel'da (The Results of the Investigation of Cibilium in 1978–1982)]. Tbilisi: Metsniereba. 211 p.
- Werner J., 1988. Adelsgräber von Niedertotzingen bei Ulm und von Bokchondong in Südkorea. Jenseitsvorstellungen vor Rezeption von Christentum und Buddhismusim Lichtevergleichender Archäologie. München: Verlag der Bayerischen Akademie der Wissenschaften. Philosophisch – Historische Klasse Abhandlungen. Neue Folge, 100).